

## USNESENÍ

### **z 3. zasedání Zastupitelstva obce, které se konalo dne 12. 12. 2022 od 17.00 hodin v zasedací místnosti Obecního úřadu č.p. 422.**

---

Zastupitelstvo obce projednalo následující program a přijalo níže uvedená usnesení.

Program:

- 1☐ Kontrola zápisu a usnesení
- 2☐ Rozpočtové opatření obce Lipová na rok 2022
- 3☐ Rozpočet obce Lipová na rok 2023
- 4☐ Dodatek ke smlouvě – Marius Pedersen a. s.
- 5☐ Knihovní řád
- 6☐ Odměna starostovi
- 7☐ Odměna místostarostovi
- 8☐ Smlouva o sdružených dodávkách elektřiny
- 9☐ Pozemky-prodej a pronájem
- 10☐ Problematika glampingu
- 11☐ Diskuse

Doplnění programu:

Rozpočtová změna č. 1 Domov důchodců Lipová, příspěvková organizace obce Lipová

pro předložený program hlasovali:

pro: p. Svoboda, p. Žák, p. Šípal, p. Brynda, pí Klingerová

proti: 0

zdržel se: 0

Zastupitelstvo obce Lipová schválilo ověřovatele zápisu p. Žáka a p. Šípala, zapisovatelem pí Kršňákovou.

Výsledek hlasování:

pro: p. Svoboda, p. Žák, p. Šípal, p. Brynda, pí Klingerová

zdržel se: 0

#### **Usnesení č. 36/2022 bylo schváleno**

Zastupitelstvo obce projednalo a bere na vědomí kontrolu plnění usnesení z 2. zasedání Zastupitelstva obce.

Splněna jsou usnesení: č. 24/2022 – 35/2022

Nesplněna jsou usnesení:

Výsledek hlasování:

pro: p. Svoboda, p. Žák, p. Šípal, p. Brynda, pí Klingerová

proti: 0

zdržel se: 0

#### **Usnesení č.37/2021 bylo schváleno**

-Zastupitelstvo obce bere na vědomí informace o Rozpočtovém opatření č. 9 obce Lipová pro rok 2022, které bylo provedeno na základě kompetencí starosty obce k provádění rozpočtových opatření.

-Zastupitelstvo obce schválilo Rozpočet obce Lipová na rok 2023 a závazné ukazatele.

Výsledek hlasování:

pro: p. Svoboda, p. Žák, p. Šípal, p. Brynda, pí Klingerová

proti: 0

zdržel se: 0

#### **Usnesení č. 38/2022 bylo schváleno**

-Zastupitelstvo obce schválilo dodatek č. 33 ke smlouvě zajištění sběru, svozu, využití a odstranění komunálního odpadu ze dne 8. 8. 2001. Smluvní strany se dohodly na uzavření dodatku č. 33 ke smlouvě s účinností od 1. 1. 2023, došlo k úpravě přílohy č. 1 Ceník služeb ke smlouvě na zajištění.

Výsledek hlasování:

pro: p. Svoboda, p. Žák, p. Šípal, p. Brynda, pí Klingerová

proti: 0

zdržel se: 0

**Usnesení č. 39/2021 bylo schváleno**

-Zastupitelstvo obce bere na vědomí knihovní řád.

-Zastupitelstvo obce schválilo návrh na odměnu starosty Pavla Svobody ve výši 55 000 Kč hrubého za pomoc při opravě sběrného dvora a kompletní rekonstrukci hřbitova.

Výsledek hlasování:

pro: p. Žák, p. Šípal, p. Brynda, pí Klingerová

proti: 0

zdržel se: p. Svoboda

**Usnesení č. 40/2021 bylo schváleno**

-Zastupitelstvo obce schválilo návrh na odměnu pro místostarostu Františka Žáka ve výši 20 000 Kč hrubého za sekání a údržbu zeleně v obci. Za Údržbu naučné stezky, opravu strojů a zařízení obce.

Výsledek hlasování:

pro p. Svoboda, p. Šípal, p. Brynda, pí Klingerová

proti: 0

zdržel se: p. Žák

**Usnesení č. 41/2022 bylo schváleno**

-Zastupitelstvo obce schválilo smlouvu o sdružených službách dodávky elektřiny ze sítí nízkého napětí od firmy ČEZ ESCO, a.s., Duhová 1444/2, 140 00 Praha. Smlouva je na dobu určitou do 31. 12. 2023.

-Zastupitelstvo obce pověřilo starostu podpisem smlouvy.

Výsledek hlasování:

pro: p. Svoboda, p. Žák, p. Šípal, p. Brynda, pí Klingerová

proti: 0

zdržel se: 0

**Usnesení č. 42/2022 bylo schváleno**

-Zastupitelstvo obce zveřejňuje záměr pachtu pozemků, části p.p.č. 240/13 o výměře 26 100 m<sup>2</sup>, druh pozemku trvalý travní porost, na p.p.č. 304/1 o výměře 1 108 m<sup>2</sup>, druh pozemku ostatní plocha, na p.p.č. 240/15 o výměře 597 m<sup>2</sup>, druh pozemku trvalý travní porost, na p.p.č. 240/14 o výměře 9 308 m<sup>2</sup>, druh pozemku trvalý travní porost, na p.p.č. 238/6 o výměře 2 249 m<sup>2</sup>, druh pozemku vodní plocha, na p.p.č. 238/1 o výměře 24 028 m<sup>2</sup>, druh pozemku trvalý travní porost, na p.p.č. 238/20 o výměře 981 m<sup>2</sup>, druh pozemku trvalý travní porost, na p.p.č. 234/2 o výměře 3 554 m<sup>2</sup>, druh pozemku vodní plocha, na p.p.č. 238/19 o výměře 6 196 m<sup>2</sup>, druh pozemku trvalý travní porost, na p.p.č. 310/2 o výměře 924 m<sup>2</sup>, druh pozemku ostatní plocha, na p.p.č. 234/4 o výměře 1 004 m<sup>2</sup>, druh pozemku vodní plocha na p.p.č. 234/3 o výměře 1 959 m<sup>2</sup>, druh pozemku vodní plocha, na p.p.č. 238/18 o výměře 27 448 m<sup>2</sup>, druh pozemku trvalý travní porost v k. ú. Lipová u Šluknova, na LV 263 vedeném Katastrálním úřadem pro Ústecký kraj, Katastrální pracoviště Rumburk z důvodu pěstební činnosti a revitalizace pozemku v rozsahu schváleném vlastníkem pozemku.

-Zájemci se mohou k tomuto záměru vyjádřit.

Výsledek hlasování:

pro: p. Svoboda, p. Žák, p. Šípal, pí Hoštičková, p. Brynda, pí Klingerová

proti: 0  
zdržel se: 0

**Usnesení č. 43/2022 bylo schváleno**

- Zastupitelstvo obce rozhodlo o dalších fázích projektu glamping pro potřeby vypracování nového územního plánu, přípravy pachtovní smlouvy a provozního řádu.

Výsledek hlasování:

pro: p. Svoboda, p. Žák, p. Šípal, pí Hoštičková, pí Klingerová

proti: 0

zdržel se: p. Brynda

**Usnesení č. 44/2022 bylo schváleno**

-Zastupitelstvo obce schválilo Domovu důchodců Lipová, příspěvková organizace obce Lipová:

- Rozpočtová změna č. 1

Výsledek hlasování:

pro: p. Svoboda, p. Žák, p. Šípal, pí Hoštičková, p. Brynda, pí Klingerová

proti: 0

zdržel se: 0

**Usnesení č. 45/2022 bylo schváleno**

Pavel Svoboda, starosta obce

František Žák, místostarosta obce

vyvěšeno: 19. 12. 2022

k sejmutí: 4. 01. 2023

# KNİHOVNÍ ŘÁD

Zastupitelstvo obce Lipová schválilo usnesením čj. .... ze dne ..... a podle § 4, odst. 7 zákona č. 257/2001 Sb. (knihovní zákon), tento knihovní řád:

## Článek 1

### Poslání a činnost knihovny

Knihovna je knihovnou základní ve smyslu § 3 a §12 zákona č. 257/2001 Sb. (knihovní zákon) a je zřízena za účelem poskytovat rovným způsobem všem občanům bez rozdílu veřejné knihovnické a informační služby (dále jen služby) vymezené v §2, 4 a 14 knihovního zákona.

## Článek 2

### Veřejné knihovnické a informační služby

1. Knihovna poskytuje uživatelům veřejné knihovnické a informační služby tak, jak jsou vymezeny v příslušných ustanoveních knihovního zákona. Jsou to zejména:

- a) výpůjční služby
- b) meziknihovní služby
- c) informační služby:
  - i. informace o katalozích, fondech a využívání knihovny,
  - ii. informace z oblasti správy,
  - iii. ústní informace bibliografického a faktografického charakteru,
  - iv. přístup na internet
  - v. podpora kulturní, komunitní, výchovné a vzdělávací činnosti

2. Služby uvedené v odst. 1 tohoto Knihovního řádu (dále jen KŘ) poskytuje knihovna bezplatně.

3. Knihovna poskytuje za úhradu tyto služby: tisk, skenování, kopírování, laminování, úhrada za poštovné a balné v souvislosti s MVS. Tyto služby knihovna poskytuje v souladu s požadavkem § 4, odst. 2 až 4 zák. č. 257/2001 Sb., knihovního zákona, tzn. že úhradu za ně může požadovat jen do výše skutečně vynaložených nákladů.

4. Veškeré finanční částky (manipulační poplatky, sankční poplatky, registrační poplatky apod.) jsou knihovnou účtovány ve výši stanovené Ceníkem, který je přílohou tohoto KŘ.

5. Knihovna může ve vyjímečných případech své služby po nezbytně nutnou dobu neposkytovat vůbec nebo jen omezeně, pokud jí v tom brání skutečnost, kterou nemohla překonat ani odstranit. Dotčeným osobám nemožnost využívání služeb knihovny nezakládá právo na náhradu škody, zadostiučinění nebo jiné podobné právo.

### **Článek 3**

#### **Základní povinnosti a práva uživatelů knihovny**

1. Pouze registrovaní čtenáři, kteří souhlasí s dodržováním tohoto Knihovního řádu Obecní knihovny v Lipové, mohou využívat práva výpůjčky z knihovního fondu, rezervování knihovní jednotky a využívání MVS.
2. Uživatelé jsou povinni řídit se KŘ a dodržovat pokyny knihovníka. Musí se podrobit stanoveným opatřením, která jsou potřebná pro udržení pořádku a ochrany majetku. Jsou povinni zachovat v prostorách knihovny klid a pořádek.
3. Jestliže uživatel nedodržuje tato opatření, může být dočasně nebo trvale zbaven práva používat služby knihovny. Tím není zbaven odpovědnosti za způsobenou škodu a povinnosti nahradit ji podle platných předpisů.
4. Přípomínky, podněty a návrhy k práci knihovny je možné podávat písemně nebo ústně knihovníkovi.
5. Čtenáři není dovoleno kouřit a pít alkoholové nápoje v prostorách knihovny.

### **Článek 4**

#### **Vymezení základních pojmů**

1. Knihovní jednotkou se rozumí každý dokument z fondu knihovny evidovaný jako samostatná věc.
2. Knihovní fond je soubor veškerých knihovních jednotek, které knihovna zpřístupňuje svým uživatelům.
3. Uživatelem knihovny (dále jen „uživatel“) je každý, kdo v daném okamžiku jakýmkoliv způsobem využívá knihovní fond, technické zařízení, data nebo jakékoliv jiné služby poskytované knihovnou, a to jak osobně, tak prostřednictvím jiné osoby, internetem, telefonicky apod. Uživatelem je každý, kdo se zdržuje v prostorách knihovny.
4. Registrovaným čtenářem knihovny (též jen „čtenářem“) je uživatel, který vstoupil s knihovnou do zvláštního vztahu, v jehož rámci mu knihovna umožňuje provádět absenční výpůjčky a využívat další služby.

5. Každá výpůjčka z knihovního fondu je buď prezenční nebo absenční. Prezenční výpůjčkou je výpůjčka knihovní jednotky, kterou lze užít jen v prostorách knihovny. Absenční výpůjčkou je výpůjčka, u které dá knihovna souhlas, aby knihovní jednotku užíval čtenář i mimo prostory knihovny.

6. Výpůjční lhůtou je doba, po kterou smí čtenář vypůjčenou knihovní jednotku užívat. Výpůjční lhůty jsou pro jednotlivé typy dokumentů stanovené v tomto řádu.

## Článek 5

### Registrace čtenářů

1. Registrovaným uživatelem knihovny se může stát každá fyzická nebo právnická osoba vydáním průkazu uživatele na základě vyplněné přihlášky ověřené knihovníkem podle osobních dokladů uživatele. Děti do 15 let se stanou uživatelem na základě písemného souhlasu zákonného zástupce, či pověřené osoby.

2. Knihovna vyžaduje k registraci následující osobní údaje: jméno, příjmení, adresu trvalého bydliště a datum narození. Osobní údaje uživatelů bude knihovna zpracovávat v souladu s Obecným nařízením o ochraně osobních údajů (EU) 2016/679 a směrnicí o Směrnice o nakládání s osobními údaji Obecního úřadu Lipová.

3. Každý čtenář je povinen oznámit do 30 dnů knihovně změnu jména, bydliště.

## Článek 6

### Čtenářské průkazy

1. Registrovaný čtenář prokazuje svá čtenářská práva svým čtenářským průkazem. Bez jeho předložení se výpůjčky z knihovního fondu mimo knihovnu zásadně nepůjčují.

2. Čtenářský průkaz je nepřenositelný. Službu určenou pouze registrovanému čtenáři poskytne jen tomu, kdo předloží svůj vlastní čtenářský průkaz. Při ztrátě průkazu je čtenář povinen požádat o vyhotovení nového čtenářského průkazu. Za vystavení náhradního průkazu uhradí čtenář manipulační poplatek.

3. Roční registrační poplatek činí pro čtenáře od 15 let věku 50,- Kč. Čtenáři do 14 let věku včetně zaplatí ročně registrační poplatek 20,-. Platba se provádí 1x za kalendářní rok.

4. Práva a povinnosti čtenáře zanikají vrácením průkazu čtenáře, který již nemá vůči knihovně žádné závazky, a odnětím čtenářského průkazu při nedodržení ustanovení tohoto řádu, nebo z jiných vážných důvodů.

## Článek 7

### Pokyny pro využívání výpočetní techniky

1. Uživatel je povinen používat v knihovně pouze programové vybavení, které mu knihovna poskytuje.
2. Uživatel je povinen se v knihovně chovat vůči svému okolí ohleduplně, zejména zachovávat klid a v prostoru knihovny nic nepoškozovat.
3. Uživateli je zakázáno kopírovat a distribuovat části operačního systému knihovny a nainstalovaných aplikací a programů v knihovně.
4. Uživatel může kopírovat na přenosná média informace získané z internetu, databází a elektronických zdrojů z fondu knihovny, pokud to dovolují licenční podmínky.
5. Uživatel nese plnou odpovědnost za své případné zásahy do konfigurace počítače, které by jakýmkoliv způsobem mohly mít vliv na provoz počítače, dále je uživatel plně odpovědný za škody vzniklé jeho neodbornou manipulací s prostředky výpočetní techniky včetně škod způsobených jím zanesenými počítačovými viry.
6. Uživatel je povinen respektovat autorskoprávní ochranu dat (viz zákon č. 121/2000 Sb. o právu autorském, o právech souvisejících s právem autorským a o změně některých zákonů (autorský zákon), v platném znění a ostatní předpisy.
7. Je zakázáno zasahovat do zařízení počítače, měnit nastavení a instalace, kopírovat nebo přemísťovat systémové soubory, ukládat do paměti počítače a na plochu monitoru jakákoli soukromá data a materiály.
8. Uživatel, který porušuje právní předpisy, tento řád nebo nedodržuje základní hygienická pravidla, může být z prostor knihovny vykázan a zaměstnanec knihovny mu může provedení služeb odepřít.

## Článek 8

### Podmínky půjčování a práva čtenářů

1. O způsobu zapůjčení knihy a časopisu rozhoduje knihovna.
2. Výpůjční lhůta pro půjčování mimo knihovnu je zpravidla 1 měsíc. Výpůjční lhůta může být prodloužena až třikrát o jeden měsíc, požádá-li o to uživatel před jejím uplynutím a nežádá-li dokument další uživatel. V odůvodněných případech je možné povolit novou výpůjčku téhož dokumentu, nebo v zájmu ochrany nebo dalšího využití publikace výpůjční dobu zkrátit. O prodloužení lhůty může čtenář požádat osobně, písemně, telefonicky či e-mailem.
3. Čtenář neplatí zpozděné v případě, že prodlení nezavinil. Za nezaviněné prodlení se považuje hospitalizace, pracovní neschopnost, živelní pohroma a další objektivní překážky, které čtenář nemohl překonat a které bránily včasnému vrácení výpůjček. Existenci takové překážky musí čtenář prokázat. Čtenáře neomlouvá okolnost bránící vrácení výpůjček, nastane-li až po uplynutí výpůjční lhůty.

4. Do vypořádání pohledávek má knihovna právo pozastavit uživateli poskytování všech služeb.
5. Uživatel může požádat o rezervaci dokumentu – ústně, písemně, telefonicky či e-mailem.
6. Mimo knihovnu si může uživatel půjčit všechny dokumenty uvedené v čl. 6 odst. 1 tohoto KŘ s výjimkou dokumentů:
  - a) kterým by hrozilo nebezpečí nenahraditelné ztráty nebo poškození,
  - b) které jsou zapotřebí k běžnému provozu knihovny,
  - c) jejichž půjčování by bylo v rozporu s obecnými právními předpisy (porušení autorských práv, šíření fašistické, rasistické, pornografické literatury apod.),
  - d) které byly vypůjčeny z jiných knihoven prostřednictvím meziknihovní výpůjční služby s podmínkou výpůjčky v pouze v prostorách knihovny.

7. Knihovna půjčuje knihovní dokumenty (dále jen dokumenty) z vlastního knihovního fondu, z knihovního fondu jiné knihovny prostřednictvím meziknihovních služeb (MVS) nebo prostřednictvím výměnných souborů. Pokud čtenář žádá knihovní jednotku, která není ve fondu knihovny, má právo požadovat zapůjčení prostřednictvím této meziknihovní služby (MVS) z jiné knihovny. Úhradu za tuto službu hradí čtenář při převzetí knihovní jednotky. Čtenář může o MVS knihovní jednotky požádat osobně či telefonicky. Jakmile knihovna, knihovní jednotku získá, písemně, elektronicky nebo ústně žadatele upozorní, že je pro něho připravená. Nevyzvedne-li si do 14 dnů po zaslání oznámení knihovní jednotku, bude vrácena do půjčující knihovny a čtenář uhradí vzniklý manipulační poplatek při další návštěvě knihovny. Zvukové a zvukově obrazové dokumenty se zpravidla prostřednictvím služby MVS nepůjčují.

8. Při první a druhé návštěvě čtenáře, který se nově zaregistroval, lze půjčit nejvíce 3 knihovní jednotky.

## Článek 9

### Povinnosti čtenářů

1. Uživatel nesmí vypůjčený dokument půjčovat dalším osobám. Ručí za něj po celou dobu výpůjčky.
2. Čtenář je povinen se o vypůjčenou knihovní jednotku řádně starat, zejména ji chránit před poškozením, ztrátou či odcizením. Není dovoleno knihovní jednotku znehodnocovat podtrháváním, vpisováním poznámek, vyřezáváním stránek či jinak.
3. Odnášení knih, časopisů a ostatních materiálů z knihovny bez příslušných evidenčních dokladů se pokládá za odcizení. V tomto případě zaměstnanec knihovny má právo odebrat čtenáři čtenářský průkaz na dobu nejméně 1 roku.



4. Uživatel je povinen vrátit vypůjčený dokument v takovém stavu, v jakém si jej, vypůjčil. Jinak nese odpovědnost za všechny zjištěné závady a je povinen uhradit knihovně náklady na opravu dokumentu, popřípadě uhradit škodu jako při ztrátě dokumentu.
5. Před převzetím výpůjčky je uživatel povinen prohlédnout si dokument, ihned ohlásit všechny závady zaměstnanci knihovny. Jinak ručí za každé poškození, které bude zjištěno při vrácení publikace.
6. Uživatel ručí za vypůjčený dokument do té doby, dokud má knihovna o výpůjčce záznam. Při vrácení dokumentu uživatel na vyžádání obdrží potvrzení o vrácení.
7. Čtenář je povinen dodržovat výpůjční lhůtu a podmínky půjčování určené půjčující knihovnou. Pokud čtenář poškodí nebo ztratí publikaci zapůjčenou v rámci MVS jinou knihovnou, uhradí škodu podle požadavků knihovny, která knihu zapůjčila.
8. Jestliže uživatel ani po upomenutí půjčený dokument nevrátí, bude se vrácení vymáhat právní cestou. Při vymáhání půjčeného dokumentu právní cestou účtuje knihovna manipulační poplatek jako náhradu za náklady spojené s přípravou tohoto vymáhání i náklady právního zastoupení.
9. Jestliže uživatel nevrátí půjčený dokument ve stanovené lhůtě, účtuje knihovna uživateli poplatek z prodlení (zpozdě).
10. Čtenářů, kteří onemocněli nakažlivou chorobou nebo čtenářům , v jejichž rodině se taková choroba vyskytla, nelze půjčovat publikace v době karantény.
11. Uživatel je povinen bezodkladně hlásit ztrátu nebo poškození dokumentu a ve lhůtě stanovené knihovnou nahradit škodu. O způsobu náhrady dokumentu rozhoduje knihovna. Může požadovat náhradu škody uvedením do původního stavu obstaráním náhradního výtisku téhož dokumentu ve stejném vydání a vazbě nebo vázané kopie ztraceného dokumentu. Jestliže uvedení do původního stavu není možné nebo účelné, může knihovna požadovat jako náhradu totéž dílo v jiném vydání, jiné dílo, anebo finanční náhradu. Finanční náhradu stanovuje knihovna zpravidla

## Článek 10

### Poplatky za přestupky proti Knihovnímu řádu

1. Poplatek z prodlení: povinnost platit poplatek z prodlení nastává dnem, který následuje po skončení stanovené výpůjční lhůty. Případá-li poslední den stanovené lhůty na den, kdy je knihovna zavřená, posunuje se na nejbližší další výpůjční den.
2. Vymáhání nevrácených výpůjček: nezávisle na vymáhání poplatků z prodlení vymáhá knihovna upomínkami vrácení dokumentů. Po čtyřech bezvýsledných upomínkách (z nichž poslední je doporučený dopis obecního úřadu) následuje vymáhání právní cestou.
3. Ztráta průkazu uživatele: za manipulaci a vystavení duplikátu průkazu uživatele ztraceného v období jeho platnosti (původní nebo obnovené) se účtuje manipulační poplatek.
4. Za škody způsobené na ostatním majetku knihovny odpovídá uživatel podle obecně platných předpisů.

## Článek 11

### Závěrečná ustanovení

1. Výjimky z Knihovního řádu povoluje knihovník .
2. Nedílnou součástí Knihovního řádu je Příloha č.1 - Ceník placených služeb a poplatků a dále Příloha č.2 – Směrnice o nakládání s osobními údaji Obecního úřadu Lipová.
3. Ke dni ..... se ruší Knihovni řád schválený na zastupitelstvu obce Lipová dne 9.12.2002, usnesením č. 28/2002, účinný od 10.12.2002.
4. Tento Knihovni řád byl schválen zastupitelstvem obce Lipová dne..... , nabývá platnosti dne ..... na dobu neurčitou.

## **Ceník placených služeb a poplatků**

Obecní knihovna Lipová

### **Registrační poplatky a manipulační poplatky :**

Roční registrační poplatek – od 15 let věku	50,-
Roční registrační poplatek – do 14 let věku	20,-
Manipulační poplatek - MVS (poštovné, balné)	Do výše poštovného a balného hrazeného knihovnou
Vystavení nového čtenářského průkazu při ztrátě, znehodnocení či odcizení	10,-

### **Sankční poplatky a peněžitá náhrada škody na knihovních jednotkách a při práci na PC**

Náhrada za poškození knihovní jednotky, periodika, CD nebo jiného dokumentu - do výše 50% současné tržní ceny

Náhrada za zničení, které brání dalšímu používání nebo ztrátu knihovní jednotky, periodika, CD nebo jiného dokumentu - plná současná tržní cena + 10,- manipulační poplatek

Náhrada za poškození čárového kódu 10,-

Náhrada za poškození nebo zničení obalu knihovní jednotky 10,-

### **Zpozdné, poplatky zprodlení**

- 1. upomínka 3,-
- 2. upomínka 8,-
- 3. upomínka 15,-
- předsoudní upomínka 30,-

K poplatkům za upomínky hradí čtenář navíc poštovné – poplatky za jednotlivě zaslané upomínky se sčítají.

Poštovné za každou zaslanou upomínku 20,-

Poštovné za každou doporučenou upomínku 30,-

## **Ceník služeb**

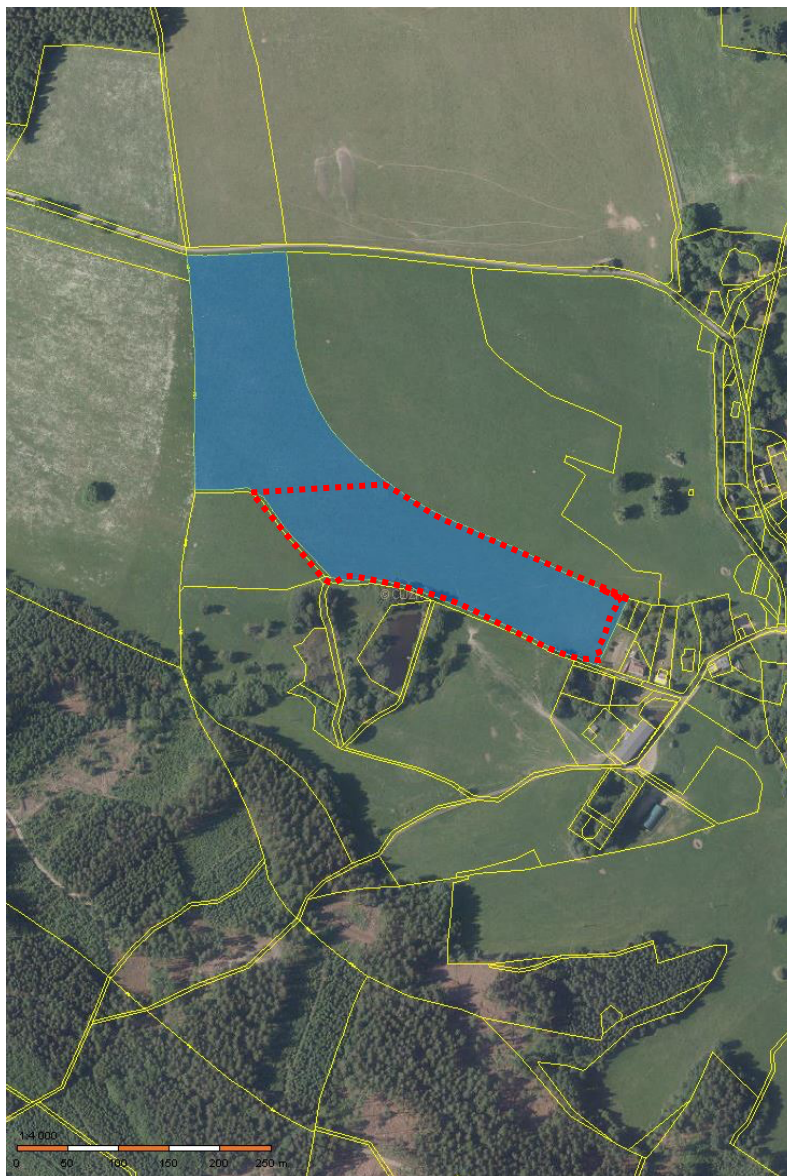
Využití PC s připojením k internetu (os./30 min.)	zdarma
Černobílý tisk/ kopírování formátu A4	3,- (str.)
Skenování a následné zaslání na email	zdarma
Laminace A4	10,-

## OBEC LIPOVÁ ZVEŘEJŇUJE ZÁMĚR PACHTŮ POZEMKŮ

**PACHT ČÁSTI POZEMKU ČÍSLO 240/13**

**O VÝMĚŘE 26 100 m<sup>2</sup>**

**v k.ú. Lipová u Šluknova, Liščí**



Usnesení č. 43/2022

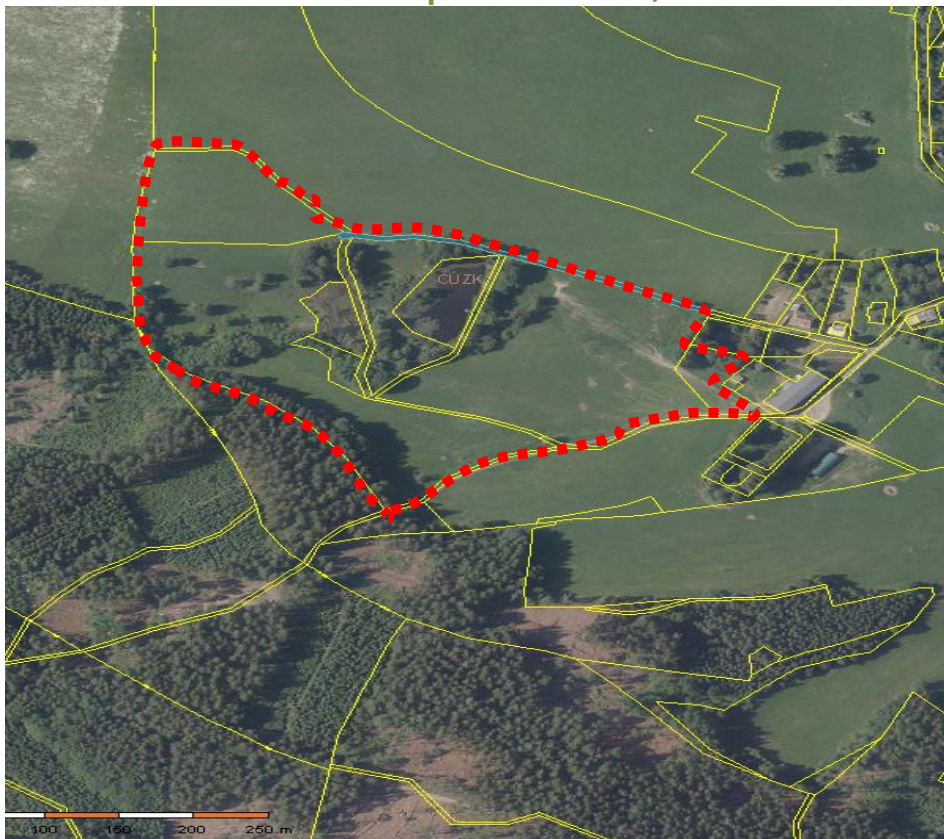
Vyvěšeno dne: 19. 12. 2022

K sejmutí dne: 4. 1. 2023

## OBEC LIPOVÁ ZVEŘEJŇUJE ZÁMĚR PACHTŮ POZEMKŮ

PACHT POZEMKU ČÍSLO 238/18	O VÝMĚŘE 27 448 m <sup>2</sup>
PACHT POZEMKU ČÍSLO 234/3	O VÝMĚŘE 1 959 m <sup>2</sup>
PACHT POZEMKU ČÍSLO 234/4	O VÝMĚŘE 1 004 m <sup>2</sup>
PACHT POZEMKU ČÍSLO 310/2	O VÝMĚŘE 924 m <sup>2</sup>
PACHT POZEMKU ČÍSLO 238/19	O VÝMĚŘE 6 196 m <sup>2</sup>
PACHT POZEMKU ČÍSLO 234/2	O VÝMĚŘE 3 554 m <sup>2</sup>
PACHT POZEMKU ČÍSLO 238/20	O VÝMĚŘE 981 m <sup>2</sup>
PACHT POZEMKU ČÍSLO 238/1	O VÝMĚŘE 24 028 m <sup>2</sup>
PACHT POZEMKU ČÍSLO 238/6	O VÝMĚŘE 2 249 m <sup>2</sup>
PACHT POZEMKU ČÍSLO 240/14	O VÝMĚŘE 9 308 m <sup>2</sup>
PACHT POZEMKU ČÍSLO 240/15	O VÝMĚŘE 597 m <sup>2</sup>
PACHT POZEMKU ČÍSLO 304/1	O VÝMĚŘE 1 108 m <sup>2</sup>

v k.ú. Lipová u Šluknova, Liščí



Usnesení č. 43/2022

Vyvěšeno dne: 19. 12. 2022

k sejmutí dne: 4. 1. 2023



## Rozpočtové změny s důvodovou zprávou

**Schválené rozpočtové opatření č. 9/2022**

Zastupitelstvu předloženy ke schválení úpravy rozpočtu:

**Příjmy**

	Par	Pol	Org	Akce	N+Z+Uz	ZJ MU	Původní hodnota	Změna	Po změně	Název
							1 488 056,00	160 000,00	1 648 056,00	Příjem z daně z příjmů fyzických osob
							111 935,00	16 000,00	127 935,00	Příjem z daně z příjmů fyzických osob
							278 611,00	90 000,00	368 611,00	Příjem z daně z příjmů fyzických osob
							2 103 602,00	20 000,00	2 123 602,00	Příjem z daně z příjmů právnických
							5 103 444,00	800 000,00	5 903 444,00	Příjem z daně z přidané hodnoty
							0,00	5 000,00	5 000,00	Příjem z odvodů za odnětí půdy ze
							70 000,00	20 000,00	90 000,00	Příjem z daně z hazardních her s
1)	4111			98008			0,00	9 400,00	9 400,00	Neinvestiční přijaté transfery z
	4116			104113013			53 172,24	6 000,00	59 172,24	Ostatní neinvestiční přijaté transfery ze
	4116			104513013			248 027,76	24 000,00	272 027,76	Ostatní neinvestiční přijaté transfery ze
2)	4122			13305			10 519 900,00	2 287 219,00	12 807 119,00	Neinvestiční přijaté transfery od krajů
<b>Celkem za Par:</b>							<b>19 976 748,00</b>	<b>3 437 619,00</b>	<b>23 414 367,00</b>	
							3 580 000,00	602 000,00	4 182 000,00	Příjem z poskytování služeb, výrobků,
<b>Celkem za Par: 1032</b>							<b>3 580 000,00</b>	<b>602 000,00</b>	<b>4 182 000,00</b>	<b>Podpora ostatních produkčních</b>
							26 300,00	4 440,00	30 740,00	Příjem z poskytování služeb, výrobků,
<b>Celkem za Par: 3632</b>							<b>26 300,00</b>	<b>4 440,00</b>	<b>30 740,00</b>	<b>Pohřebnictví</b>
							0,00	230,00	230,00	Ostatní nedaňové příjmy jinde
							350 000,00	11 200,00	361 200,00	Příjem z prodeje pozemků
<b>Celkem za Par: 3639</b>							<b>350 000,00</b>	<b>11 430,00</b>	<b>361 430,00</b>	<b>Komunální služby a územní rozvoj</b>
							0,00	1 000,00	1 000,00	Příjem z pronájmu nebo pachtu
							5 730,00	1 100,00	6 830,00	Přijaté neinvestiční příspěvky a náhrady
							13 448,00	16 000,00	29 448,00	Ostatní nedaňové příjmy jinde
<b>Celkem za Par: 6171</b>							<b>19 178,00</b>	<b>18 100,00</b>	<b>37 278,00</b>	<b>Činnost místní správy</b>
<b>Příjmy celkem</b>							<b>23 952 226,00</b>	<b>4 073 589,00</b>	<b>28 025 815,00</b>	



## Rozpočtové změny s důvodovou zprávou

## Výdaje

Par	Pol	Org	Akce	N+Z+Uz	ZJ MU	Původní hodnota	Změna	Po změně	Název
3)	2141	5021				92 800,00	11 700,00	104 500,00	Ostatní osobní výdaje
	2141	5138				110 000,00	340,00	110 340,00	Nákup zboží za účelem dalšího prodeje
	2141	5139				11 000,00	2 000,00	13 000,00	Nákup materiálu jinde nezařazený
	<b>Celkem za Par: 2141</b>					<b>213 800,00</b>	<b>14 040,00</b>	<b>227 840,00</b>	<b>Vnitřní obchod</b>
	2321	5139				60 000,00	3 000,00	63 000,00	Nákup materiálu jinde nezařazený
	<b>Celkem za Par: 2321</b>					<b>60 000,00</b>	<b>3 000,00</b>	<b>63 000,00</b>	<b>Odvádění a čištění odpadních vod a</b>
4)	3314	5139				12 700,00	1 300,00	14 000,00	Nákup materiálu jinde nezařazený
	<b>Celkem za Par: 3314</b>					<b>12 700,00</b>	<b>1 300,00</b>	<b>14 000,00</b>	<b>Činnosti knihovnické</b>
5)	3319	5175				0,00	10 000,00	10 000,00	Pohoštění
	<b>Celkem za Par: 3319</b>					<b>0,00</b>	<b>10 000,00</b>	<b>10 000,00</b>	<b>Ostatní záležitosti kultury</b>
	3349	5168				11 200,00	5 000,00	16 200,00	Zpracování dat a služby související s
	<b>Celkem za Par: 3349</b>					<b>11 200,00</b>	<b>5 000,00</b>	<b>16 200,00</b>	<b>Ostatní záležitosti sdělovacích</b>
	3399	5139				67 319,00	3 000,00	70 319,00	Nákup materiálu jinde nezařazený
6)	3399	5139		17058		206 000,00	161 000,00	367 000,00	Nákup materiálu jinde nezařazený
	3399	5169				504 200,00	3 000,00	507 200,00	Nákup ostatních služeb
7)	3399	5175				31 185,00	10 000,00	41 185,00	Pohoštění
8)	3399	5492				0,00	20 000,00	20 000,00	Dary fyzickým osobám
	<b>Celkem za Par: 3399</b>					<b>808 704,00</b>	<b>197 000,00</b>	<b>1 005 704,00</b>	<b>Ostatní záležitosti kultury, církví a</b>
9)	3412	5169				81 109,00	25 420,00	106 529,00	Nákup ostatních služeb
	<b>Celkem za Par: 3412</b>					<b>81 109,00</b>	<b>25 420,00</b>	<b>106 529,00</b>	<b>Sportovní zařízení ve vlastnictví obce</b>
10)	3612	5171				214 876,00	394 287,00	609 163,00	Opravy a udržování
	<b>Celkem za Par: 3612</b>					<b>214 876,00</b>	<b>394 287,00</b>	<b>609 163,00</b>	<b>Bytové hospodářství</b>
	3632	5139				7 600,00	3 400,00	11 000,00	Nákup materiálu jinde nezařazený
11)	3632	5171				1 076 113,00	294 000,00	1 370 113,00	Opravy a udržování
	<b>Celkem za Par: 3632</b>					<b>1 083 713,00</b>	<b>297 400,00</b>	<b>1 381 113,00</b>	<b>Pohřebnictví</b>
12)	3639	5011				341 000,00	50 000,00	391 000,00	Platy zaměstnanců v pracovním poměru
	3639	5011		13013		27 000,00	3 500,00	30 500,00	Platy zaměstnanců v pracovním poměru
13)	3639	5031		13101		59 720,00	12 500,00	72 220,00	Povinné pojistné na sociální
	3639	5032				34 600,00	7 000,00	41 600,00	Povinné pojistné na veřejné zdravotní
14)	3639	5032		13101		21 100,00	5 500,00	26 600,00	Povinné pojistné na veřejné zdravotní
	<b>Celkem za Par: 3639</b>					<b>483 420,00</b>	<b>78 500,00</b>	<b>561 920,00</b>	<b>Komunální služby a územní rozvoj</b>
	3723	5164				0,00	1 000,00	1 000,00	Nájemné
	<b>Celkem za Par: 3723</b>					<b>0,00</b>	<b>1 000,00</b>	<b>1 000,00</b>	<b>Sběr a svoz ostatních odpadů jiných</b>
15)	3729	5171				28 000,00	620 000,00	648 000,00	Opravy a udržování
	<b>Celkem za Par: 3729</b>					<b>28 000,00</b>	<b>620 000,00</b>	<b>648 000,00</b>	<b>Ostatní nakládání s odpady</b>
	3745	5139				45 000,00	25 000,00	70 000,00	Nákup materiálu jinde nezařazený
	<b>Celkem za Par: 3745</b>					<b>45 000,00</b>	<b>25 000,00</b>	<b>70 000,00</b>	<b>Péče o vzhled obcí a veřejnou zeleň</b>
16)	4350	5336				7 872 400,00	2 287 219,00	10 159 619,00	Neinvestiční transfery zřízeným
	<b>Celkem za Par: 4350</b>					<b>7 872 400,00</b>	<b>2 287 219,00</b>	<b>10 159 619,00</b>	<b>Domovy pro seniory</b>
17)	6115	5021				4 232,00	11 500,00	15 732,00	Ostatní osobní výdaje
	<b>Celkem za Par: 6115</b>					<b>4 232,00</b>	<b>11 500,00</b>	<b>15 732,00</b>	<b>Volby do zastupitelstev územních</b>
	6171	5011		104113013		23 688,00	3 500,00	27 188,00	Platy zaměstnanců v pracovním poměru
	6171	5011		104513013		102 881,00	12 500,00	115 381,00	Platy zaměstnanců v pracovním poměru
	6171	5021				45 600,00	5 580,00	51 180,00	Ostatní osobní výdaje
	6171	5031		104513013		21 084,00	4 200,00	25 284,00	Povinné pojistné na sociální
18)	6171	5136				585,00	6 502,00	7 087,00	Knihy a obdobné listinné informační
19)	6171	5154				8 000,00	6 800,00	14 800,00	Elektrická energie
20)	6171	5162				42 400,00	11 000,00	53 400,00	Služby elektronických komunikací
21)	6171	5169				300 000,00	40 000,00	340 000,00	Nákup ostatních služeb
22)	6171	5175				11 330,00	11 000,00	22 330,00	Pohoštění
	6171	5424		104113013		325,00	324,00	649,00	Náhrady mezd a příspěvky v době
	6171	5424		104513013		1 517,00	1 517,00	3 034,00	Náhrady mezd a příspěvky v době
	<b>Celkem za Par: 6171</b>					<b>557 410,00</b>	<b>102 923,00</b>	<b>660 333,00</b>	<b>Činnost místní správy</b>
	<b>Výdaje celkem</b>					<b>11 476 564,00</b>	<b>4 073 589,00</b>	<b>15 550 153,00</b>	

## Rozpočtové změny s důvodovou zprávou

## Změna závazných ukazatelů

## Příjmy

Par	Pol	Nst	Zdr	Uz	Org	Akce	Původní	Změna	Po změně	Název
0000	XXXX	XXX	X	XXXXX	XXXXX	XXXXX	26 074 087,00	3 437 619,00	29 511 706,00	Bez paragrafu
1032	XXXX	XXX	X	XXXXX	XXXXX	XXXXX	3 580 000,00	602 000,00	4 182 000,00	Podpora ostatních
3632	XXXX	XXX	X	XXXXX	XXXXX	XXXXX	26 600,00	4 440,00	31 040,00	Pohřebnictví
3639	XXXX	XXX	X	XXXXX	XXXXX	XXXXX	494 072,00	11 430,00	505 502,00	Komunální služby a
6171	XXXX	XXX	X	XXXXX	XXXXX	XXXXX	19 178,00	18 100,00	37 278,00	Činnost místní správy
Příjmy celkem							30 193 937,00	4 073 589,00	34 267 526,00	

## Výdaje

Par	Pol	Nst	Zdr	Uz	Org	Akce	Původní	Změna	Po změně	Název
2141	XXXX	XXX	X	XXXXX	XXXXX	XXXXX	731 165,00	14 040,00	745 205,00	Vnitřní obchod
2321	XXXX	XXX	X	XXXXX	XXXXX	XXXXX	960 000,00	3 000,00	963 000,00	Odvádění a čištění
3314	XXXX	XXX	X	XXXXX	XXXXX	XXXXX	131 910,00	1 300,00	133 210,00	Činnosti knihovnické
3319	XXXX	XXX	X	XXXXX	XXXXX	XXXXX	65 450,00	10 000,00	75 450,00	Ostatní záležitosti kultury
3349	XXXX	XXX	X	XXXXX	XXXXX	XXXXX	47 200,00	5 000,00	52 200,00	Ostatní záležitosti
3399	XXXX	XXX	X	XXXXX	XXXXX	XXXXX	1 782 699,00	197 000,00	1 979 699,00	Ostatní záležitost kultury,
3412	XXXX	XXX	X	XXXXX	XXXXX	XXXXX	83 839,00	25 420,00	109 259,00	Sportovní zařízení ve
3612	XXXX	XXX	X	XXXXX	XXXXX	XXXXX	3 825 616,00	394 287,00	4 219 903,00	Bytové hospodářství
3632	XXXX	XXX	X	XXXXX	XXXXX	XXXXX	2 805 704,00	297 400,00	3 103 104,00	Pohřebnictví
3639	XXXX	XXX	X	XXXXX	XXXXX	XXXXX	1 283 063,00	78 500,00	1 361 563,00	Komunální služby a
3723	XXXX	XXX	X	XXXXX	XXXXX	XXXXX	564 701,00	1 000,00	565 701,00	Sběr a svoz ostatních
3729	XXXX	XXX	X	XXXXX	XXXXX	XXXXX	1 276 698,00	620 000,00	1 896 698,00	Ostatní nakládání s
3745	XXXX	XXX	X	XXXXX	XXXXX	XXXXX	301 285,00	25 000,00	326 285,00	Péče o vzhled obcí a
4350	XXXX	XXX	X	XXXXX	XXXXX	XXXXX	10 543 330,00	2 287 219,00	12 830 549,00	Domovy pro seniory
6115	XXXX	XXX	X	XXXXX	XXXXX	XXXXX	5 774,00	11 500,00	17 274,00	Volby do zastupitelstev
6171	XXXX	XXX	X	XXXXX	XXXXX	XXXXX	3 138 632,00	102 923,00	3 241 555,00	Činnost místní správy
Výdaje celkem							27 547 066,00	4 073 589,00	31 620 655,00	

## Důvodová zpráva k rozpočtovému opatření č. 9

- ad 1) Příprava volby prezidenta 2023
- ad 2) Transfer DDL (příjem)
- ad 3) Dohody na IC
- ad 4) Nákup mikrovlnky do knihovny
- ad 5) Pohoštění Den seniorů
- ad 6) Vesty s logem obce
- ad 7) Pohoštění na kulturní akce
- ad 8) Poukaz (odcházející zaměstnanec)
- ad 9) Víceúčelové hřiště-zadávací řízení
- ad 10) Oprava bytu v čp.374
- ad 11) Úpravy na hřbitově

## Rozpočtové změny s důvodovou zprávou

- ad 12) Mzdy zaměstnanců kom.sloužby
- ad 13) Sociální pojištění kom.sloužby
- ad 14) Zdravotní pojištění kom.sloužby
- ad 15) Rekonstrukce sběrného dvora
- ad 16) Transfer DDL (Výdej)
- ad 17) Odměny VK volby do ZO
- ad 18) Předplatné Děčínský deník
- ad 19) El.energie OÚ
- ad 20) Telefonní služby
- ad 21) Služby související s provozem OÚ
- ad 22) Pohoštění SRPŠ

V souladu s ustanovením § 16 zákona č.250/2000 Sb., o rozpočtových pravidlech územních rozpočtů dojde k rozpočtovému opatření v případě změn rozpočtových prostředků na závazných ukazatelích (např. změna objemu nebo přesuny mezi ukazateli).

**Schváleno usnesením: 10/2022**

**Na zasedání dne: 30.11.2022**

Zpracoval: Lenka Žáková      dne: 08.12.2022

## Schválený rozpis rozpočtu roku 2023

Par	Pol	Org	Akce	N+Z+UZ	ZJ	Název	Schválený rozpočet
<b>Příjmy</b>							
						Výpis dle	
	1111					Příjem z daně z příjmů fyzických osob placené plátcí	1 835 136,00
	1112					Příjem z daně z příjmů fyzických osob placené poplatníky	201 894,00
	1113					Příjem z daně z příjmů fyzických osob vybírané srážkou podle zvláštní sazby	382 320,00
	1121					Příjem z daně z příjmů právnických osob	2 680 488,00
	1122					Příjem z daně z příjmů právnických osob v případech, kdy poplatníkem je	1 000 000,00
	1211					Příjem z daně z přidané hodnoty	6 507 936,00
	1341					Příjem z poplatku ze psů	11 300,00
	1342					Příjem z poplatku z pobytu	3 500,00
	1345					Příjem z poplatku za obecní systém odpadového hospodářství a příjem z	715 000,00
	1361					Příjem ze správních poplatků	8 000,00
	1381					Příjem z daně z hazardních her s výjimkou dílčí daně z technických her	70 000,00
	1511					Příjem z daně z nemovitých věcí	380 000,00
	2420					Splátky půjčených prostředků od obecně prospěšných společností a	150 000,00
	4112					Neinvestiční přijaté transfery ze státního rozpočtu v rámci souhrnného	448 400,00
	4116			104113013		Ostatní neinvestiční přijaté transfery ze státního rozpočtu	28 192,00
	4116			104513013		Ostatní neinvestiční přijaté transfery ze státního rozpočtu	131 808,00
	4116			13101		Ostatní neinvestiční přijaté transfery ze státního rozpočtu	32 000,00
2119	2343					Příjem z dobíhajících úhrad z dobývacího prostoru a z vydobytých nerostů	7 000,00
2141	2112					Příjem z prodeje zboží (již nakoupeného za účelem prodeje)	50 000,00
2321	2111					Příjem z poskytování služeb, výrobků, prací, výkonů a práv	1 460 000,00
3313	2111					Příjem z poskytování služeb, výrobků, prací, výkonů a práv	3 000,00
3314	2111					Příjem z poskytování služeb, výrobků, prací, výkonů a práv	250,00
3399	2111					Příjem z poskytování služeb, výrobků, prací, výkonů a práv	80 000,00
3399	2112					Příjem z prodeje zboží (již nakoupeného za účelem prodeje)	90 000,00
3612	2111					Příjem z poskytování služeb, výrobků, prací, výkonů a práv	136 000,00
3612	2132					Příjem z pronájmu nebo pachtu ostatních nemovitých věcí a jejich částí	640 000,00
3613	2111					Příjem z poskytování služeb, výrobků, prací, výkonů a práv	39 600,00
3613	2132					Příjem z pronájmu nebo pachtu ostatních nemovitých věcí a jejich částí	21 216,00
3632	2111					Příjem z poskytování služeb, výrobků, prací, výkonů a práv	15 000,00
3639	2119					Ostatní příjmy z vlastní činnosti	30 000,00
3639	2131					Příjem z pronájmu nebo pachtu pozemků	24 000,00
3639	3111					Příjem z prodeje pozemků	180 000,00
3723	2111					Příjem z poskytování služeb, výrobků, prací, výkonů a práv	50 000,00
3729	2111					Příjem z poskytování služeb, výrobků, prací, výkonů a práv	10 000,00
3729	2324					Přijaté neinvestiční příspěvky a náhrady	180 000,00
6171	2324					Přijaté neinvestiční příspěvky a náhrady	630,00
6310	2141					Příjem z úroků	750,00

**Příjmy - dle****17 603 420,00**

## Rekapitulace rozpočtu dle položkových tříd:

Třída 1: Daňové příjmy	13 795 574,00
Třída 2: Nedaňové příjmy	2 987 446,00
Třída 3: Kapitálové příjmy	180 000,00
Třída 4: Přijaté dotace	640 400,00

Rozpočet schválil:

## Schválený rozpis rozpočtu roku 2023

Par	Pol	Org	Akce	N+Z+UZ	ZJ	Název	Schválený rozpočet
<b>Výdaje</b>							
			Výpis dle				
1032	5139					Nákup materiálu jinde nezařazený	107 372,00
1032	5169					Nákup ostatních služeb	211 500,00
1032	5171					Opravy a udržování	103 000,00
2141	5011					Platy zaměstnanců v pracovním poměru vyjma zaměstnanců na služebních	95 100,00
2141	5021					Ostatní osobní výdaje	79 800,00
2141	5031					Povinné pojistné na sociální zabezpečení a příspěvek na státní politiku	32 000,00
2141	5032					Povinné pojistné na veřejné zdravotní pojištění	11 600,00
2141	5038					Pojistné na zákonné pojištění odpovědnosti zaměstnavatele za škodu při	1 650,00
2141	5138					Nákup zboží za účelem dalšího prodeje	50 000,00
2141	5139					Nákup materiálu jinde nezařazený	10 000,00
2141	5164					Nájemné	220 000,00
2141	5169					Nákup ostatních služeb	2 000,00
2141	5171					Opravy a udržování	50 000,00
2141	5175					Pohoštění	500,00
2143	5175					Pohoštění	2 000,00
2212	5139					Nákup materiálu jinde nezařazený	20 000,00
2212	5169					Nákup ostatních služeb	187 000,00
2219	5139					Nákup materiálu jinde nezařazený	5 000,00
2219	5171					Opravy a udržování	20 000,00
2321	5139					Nákup materiálu jinde nezařazený	400 000,00
2321	5169					Nákup ostatních služeb	700 000,00
2321	5171					Opravy a udržování	242 000,00
2333	5169					Nákup ostatních služeb	20 000,00
2333	5171					Opravy a udržování	10 000,00
2341	5139					Nákup materiálu jinde nezařazený	50 000,00
2341	5169					Nákup ostatních služeb	300 000,00
3113	5136					Knihy a obdobné listinné informační prostředky	4 000,00
3113	5139					Nákup materiálu jinde nezařazený	2 000,00
3113	5331					Neinvestiční příspěvky zřízeným příspěvkovým organizacím	1 353 008,00
3114	5169					Nákup ostatních služeb	9 000,00
3313	5169					Nákup ostatních služeb	20 000,00
3313	5171					Opravy a udržování	20 000,00
3314	5021					Ostatní osobní výdaje	14 400,00
3314	5136					Knihy a obdobné listinné informační prostředky	20 000,00
3314	5139					Nákup materiálu jinde nezařazený	4 500,00
3314	5154					Elektrická energie	58 080,00
3314	5168					Zpracování dat a služby související s informačními a komunikačními	1 815,00
3314	5175					Pohoštění	1 000,00
3319	5021					Ostatní osobní výdaje	10 000,00
3319	5222					Neinvestiční transfery spolkům	50 000,00
3326	5171					Opravy a udržování	100 000,00
3330	5139					Nákup materiálu jinde nezařazený	30 000,00
3330	5169					Nákup ostatních služeb	200 000,00
3330	5171					Opravy a udržování	136 500,00
3349	5168					Zpracování dat a služby související s informačními a komunikačními	10 000,00
3349	5169					Nákup ostatních služeb	20 000,00
3399	5131					Potraviny	5 000,00
3399	5137					Drobný dlouhodobý hmotný majetek	50 000,00
3399	5138					Nákup zboží za účelem dalšího prodeje	150 000,00
3399	5139					Nákup materiálu jinde nezařazený	100 000,00
3399	5156					Pohonné hmoty a maziva	12 000,00
3399	5169					Nákup ostatních služeb	600 000,00
3399	5175					Pohoštění	5 000,00
3399	5194					Výdaje na věcné dary	38 500,00

## Schválený rozpois rozpočtu roku 2023

Par	Pol	Org	Akce	N+Z+UZ	ZJ	Název	Schválený rozpočet
3412	5154					Elektrická energie	10 920,00
3412	5169					Nákup ostatních služeb	120 000,00
3419	5222					Neinvestiční transfery spolkům	150 000,00
3419	5329					Ostatní neinvestiční transfery rozpočtům územní úrovně	10 000,00
3421	5139					Nákup materiálu jinde nezařazený	20 000,00
3421	5169					Nákup ostatních služeb	30 000,00
3612	5139					Nákup materiálu jinde nezařazený	20 000,00
3612	5151					Studená voda včetně stočného a úplaty za odvod dešťových vod	102 240,00
3612	5154					Elektrická energie	81 280,00
3612	5163					Služby peněžních ústavů	3 547,00
3612	5169					Nákup ostatních služeb	50 000,00
3612	5171					Opravy a udržování	1 250 000,00
3631	5154					Elektrická energie	358 400,00
3631	5164					Nájemné	24 200,00
3631	5171					Opravy a udržování	30 000,00
3632	5139					Nákup materiálu jinde nezařazený	5 000,00
3632	5156					Pohonné hmoty a maziva	12 000,00
3632	5169					Nákup ostatních služeb	139 000,00
3632	5171					Opravy a udržování	200 000,00
3639	5011					Platy zaměstnanců v pracovním poměru vyjma zaměstnanců na služebních	255 600,00
3639	5011			104113013		Platy zaměstnanců v pracovním poměru vyjma zaměstnanců na služebních	24 668,00
3639	5011			104513013		Platy zaměstnanců v pracovním poměru vyjma zaměstnanců na služebních	115 332,00
3639	5011			13101		Platy zaměstnanců v pracovním poměru vyjma zaměstnanců na služebních	37 400,00
3639	5021					Ostatní osobní výdaje	50 000,00
3639	5031					Povinné pojistné na sociální zabezpečení a příspěvek na státní politiku	108 000,00
3639	5031			104113013		Povinné pojistné na sociální zabezpečení a příspěvek na státní politiku	5 286,00
3639	5031			104513013		Povinné pojistné na sociální zabezpečení a příspěvek na státní politiku	24 714,00
3639	5031			13101		Povinné pojistné na sociální zabezpečení a příspěvek na státní politiku	15 000,00
3639	5032					Povinné pojistné na veřejné zdravotní pojištění	36 000,00
3639	5032			104113013		Povinné pojistné na veřejné zdravotní pojištění	1 939,00
3639	5032			104513013		Povinné pojistné na veřejné zdravotní pojištění	9 061,00
3639	5032			13101		Povinné pojistné na veřejné zdravotní pojištění	6 000,00
3639	5038					Pojistné na zákonné pojištění odpovědnosti zaměstnavatele za škodu při	3 340,00
3639	5038			104113013		Pojistné na zákonné pojištění odpovědnosti zaměstnavatele za škodu při	108,00
3639	5038			104513013		Pojistné na zákonné pojištění odpovědnosti zaměstnavatele za škodu při	1 092,00
3639	5038			13101		Pojistné na zákonné pojištění odpovědnosti zaměstnavatele za škodu při	460,00
3639	5132					Ochranné pomůcky	2 000,00
3639	5139					Nákup materiálu jinde nezařazený	30 000,00
3639	5154					Elektrická energie	5 000,00
3639	5156					Pohonné hmoty a maziva	50 000,00
3639	5163					Služby peněžních ústavů	233,00
3639	5164					Nájemné	2 000,00
3639	5169					Nákup ostatních služeb	5 000,00
3639	5171					Opravy a udržování	10 000,00
3639	5362					Platby daní státnímu rozpočtu	6 000,00
3721	5169					Nákup ostatních služeb	12 000,00
3722	5169					Nákup ostatních služeb	750 000,00
3723	5139					Nákup materiálu jinde nezařazený	3 000,00
3723	5169					Nákup ostatních služeb	530 000,00
3729	5021					Ostatní osobní výdaje	12 000,00
3729	5139					Nákup materiálu jinde nezařazený	10 000,00
3729	5154					Elektrická energie	5 760,00
3729	5171					Opravy a udržování	300 000,00
3744	5171					Opravy a udržování	100 000,00
3745	5021					Ostatní osobní výdaje	80 000,00
3745	5137					Drobný dlouhodobý hmotný majetek	40 000,00

## Schválený rozpis rozpočtu roku 2023

Par	Pol	Org	Akce	N+Z+UZ	ZJ	Název	Schválený rozpočet
3745	5139					Nákup materiálu jinde nezařazený	50 000,00
3745	5156					Pohonné hmoty a maziva	60 000,00
3745	5163					Služby peněžních ústavů	9 518,00
3745	5169					Nákup ostatních služeb	30 000,00
3745	5171					Opravy a udržování	80 000,00
4350	5139					Nákup materiálu jinde nezařazený	4 000,00
4350	5331					Neinvestiční příspěvky zřízeným příspěvkovým organizacím	20 000,00
4379	5222					Neinvestiční transfery spolkům	28 000,00
5213	5903					Rezerva na krizová opatření	30 000,00
5512	5222					Neinvestiční transfery spolkům	75 000,00
6112	5023					Odměny členů zastupitelstev obcí a krajů	887 928,00
6112	5031					Povinné pojistné na sociální zabezpečení a příspěvek na státní politiku	114 780,00
6112	5032					Povinné pojistné na veřejné zdravotní pojištění	69 120,00
6112	5163					Služby peněžních ústavů	3 800,00
6171	5011					Platy zaměstnanců v pracovním poměru vyjma zaměstnanců na služebních	1 250 000,00
6171	5021					Ostatní osobní výdaje	46 000,00
6171	5031					Povinné pojistné na sociální zabezpečení a příspěvek na státní politiku	260 000,00
6171	5032					Povinné pojistné na veřejné zdravotní pojištění	95 000,00
6171	5038					Pojistné na zákonné pojištění odpovědnosti zaměstnavatele za škodu při	4 400,00
6171	5137					Drobný dlouhodobý hmotný majetek	120 000,00
6171	5139					Nákup materiálu jinde nezařazený	80 000,00
6171	5151					Studená voda včetně stočného a úplaty za odvod dešťových vod	22 920,00
6171	5153					Plyn	201 000,00
6171	5154					Elektrická energie	84 160,00
6171	5156					Pohonné hmoty a maziva	50 000,00
6171	5161					Poštovní služby	11 000,00
6171	5162					Služby elektronických komunikací	49 000,00
6171	5163					Služby peněžních ústavů	152 400,00
6171	5164					Nájemné	22 950,00
6171	5166					Konzultační, poradenské a právní služby	20 000,00
6171	5167					Služby školení a vzdělávání	20 000,00
6171	5168					Zpracování dat a služby související s informačními a komunikačními	45 000,00
6171	5169					Nákup ostatních služeb	350 000,00
6171	5171					Opravy a udržování	200 000,00
6171	5175					Pohoštění	10 000,00
6171	5222					Neinvestiční transfery spolkům	15 000,00
6171	5229					Ostatní neinvestiční transfery neziskovým a podobným osobám	18 150,00
6171	5321					Neinvestiční transfery obcím	12 000,00
6171	5329					Ostatní neinvestiční transfery rozpočtům územní úrovně	9 340,00
6171	5365					Platby daní krajům, obcím a státním fondům	2 000,00
6310	5141					Úroky vlastní	245 000,00
6310	5163					Služby peněžních ústavů	17 000,00
6399	5362					Platby daní státnímu rozpočtu	500 000,00
6399	5365					Platby daní krajům, obcím a státním fondům	1 000 000,00
6402	5364			98187		Vratky transferů poskytnutých z veřejných rozpočtů	14 726,00

## Výdaje - dle

**17 608 097,00**

## Rekapitulace rozpočtu dle položkových tříd:

Třída 5: Běžné výdaje

17 608 097,00

Třída 6: Kapitálové výdaje

0,00

Rozpočet schválil:

## Schválený rozpis rozpočtu roku 2023

Par	Pol	Org	Akce	N+Z+UZ	ZJ	Název	Schválený rozpočet
<b>Financování</b> Výpis dle							
	8115					Změny stavu krátkodobých prostředků na bankovních účtech kromě změn	885 737,00
	8124					Uhrazené splátky dlouhodobých přijatých půjčených prostředků	-601 216,00
	8124	600		90877		Uhrazené splátky dlouhodobých přijatých půjčených prostředků	-279 844,00
<b>Financování - dle</b>							<b>4 677,00</b>

Rozpočet schválil:

Schváleno usnesením číslo: 38/2022

Dne: 12.12.2022

Počet záznamů: 195



## Dodatek č. 33

### ke smlouvě na zajištění sběru, svozu, využití a odstranění komunálního odpadu ze dne 8.8.2001

#### Smluvní strany

**Obec Lipová**

Sídlo: 407 81 Lipová  
IČO: 00261505  
Bankovní spojení: KB Rumburk, č.ú. 213100291/0300

dále jen **objednatel**, zastoupený Pavlem Svobodou, starostou obce

**a**

**Marius Pedersen a.s.**

Sídlo: Průběžná 1940/3, Hradec Králové  
Statutární zástupce: ing. Miroslav Kvapil, generální ředitel  
IČO: 42194920  
DIČ: CZ42194920  
Provozovna: MP Česká Lípa  
Kontaktní adresa: Svatopluka Čecha 1277, 407 47 Varnsdorf  
Zákaznická linka: 412375556-8, fax: 412375559, GSM brána: 606623533

dále jen **zhotovitel**, zastoupený panem Miroslavem Pražákem na základě plné moci

se dohodly na uzavření dodatku č. 33 ke smlouvě s účinností od 01.01.2023

#### I. Předmět dodatku č. 33

Smluvní strany se dohodly na úpravě Přílohy č.1 Ceník služeb ke smlouvě na zajištění sběru, svozu, využití a odstranění komunálního odpadu v obci Lipová ze dne 08.08.2001. Úprava přílohy č.1 byla provedena na základě článku V. Cena plnění, odst. 2. smlouvy.

Ostatní ustanovení smlouvy zůstávají v platnosti.

Nové znění přílohy č.1 zní:

## II. Ceny a platby

Kalkulace cen pro rok 2023 je zpracována v době platnosti aktuálního Zákona č. 541/2020 Sb. o odpadech, ve znění pozdějších předpisů.

Zákonný poplatek za uložení odpadu na skládku je stanoven pro rok 2023 na 1.000,-Kč/tuna. V kalkulovaných cenách pro rok 2023 je zahrnuta sazba poplatku za ukládání komunálního odpadu kat.č. 200 301 a objemného odpadu kat. č. 200 307 ve výši 500,-Kč/tuna (s využitím třídící slevy ve výši 500,-Kč/tuna do výše 180 kg hmotnosti na občana trvale hlášeného v obci).

Na základě uzavřené „Dohody o úhradě poplatků a předávání dokladů“ v případě že dojde k překročení množství odpadu uloženého na skládku, na který je možné uplatnit třídící slevu, bude zhotovitelem po každém ukončeném čtvrtletí objednateli doúčtován poplatek za ukládání využitelných odpadů na skládku ve výši dle Přílohy č. 9 k zákonu č. 541/2020 Sb. dle skutečného množství převzatého odpadu uloženého na skládku na základě odsouhlasené průběžné evidence.

Ceny jsou stanoveny jako jednotkové a obsahují náklady na využití, popř. odstranění a uložení odpadů, dopravní náklady a pronájem zařízení dle zadání objednatele.

Ceny jsou stanoveny v českých korunách a jsou uvedeny bez DPH.

DPH bude účtována ve výši dle aktuálně platných právních norem.

Ceny za služby poskytované dle tohoto dodatku jsou platné od 01.01.2023 a jsou stanoveny v následující výši

### 1. SKO z popelových nádob na koncové zařízení:

Typ nádoby	Cena služby za 1/tunu odpadu bez DPH
Nádoby 80 – 1 100 l kovová/plastová Svoz 1x 14 dní	3.491,00 Kč

### 2. Prodej pytlů na SKO

Prodej pytlů na SKO	Cena za 1 ks bez DPH
Bílý pytel s potiskem 110 l	8,80 Kč / ks

### 3. Ceník pronájmu nádob na SKO:

Typ nádoby	Cena pronájmu bez DPH Kč/1 ks/rok
60 l plast	156,00 Kč
80 l plast	156,00 Kč
110 l plech	143,00 Kč
120 l plast	143,00 Kč
240 l plast	240,00 Kč
660 l plast	1 250,00 Kč

770 l plast	1 250,00 Kč
1 100 l plech/plast	1 380,00 Kč
1 100 l plast barevné	1 515,00 Kč

- V případě potřeby mimořádného svozu je společnost připravena toto operativně zajistit. Cena za mimořádný svoz je totožná s cenou za SKO z popelových nádob.

#### 4. **VSKO (separovaný odpad) – vývoz kompletního separačního stanoviště:**

(při pravidelné frekvenci vývozu 1 ks sklo barevné 1x, 1 ks papír 2x a 1ks plast 2x měsíčně)

Typ nádoby 1100 l speciál VSKO	Cena služby za jeden vývoz 1 ks nádoby bez DPH
PAPÍR	220,00 Kč
SKLO barevné	261,00 Kč
PLAST	256,00 Kč

- Cena vývozu kompletního separačního stanoviště při výše uvedené frekvenci činí za měsíc 1 213,00 Kč bez DPH

#### **VSKO (separovaný odpad) – vývoz odděleného sběru skla – bílé sklo:**

(při frekvenci vývozu 1 x za 2-3 měsíce nebo dle potřeby)

Typ nádoby 1100 l speciál VSKO	Cena služby za jeden vývoz 1 ks nádoby bez DPH
BÍLE SKLO	275,00 Kč

#### 5. **Ceník pronájmu nádob na VSKO:**

Typ nádoby 1100 l speciál VSKO	Cena pronájmu 1 ks nádoby bez DPH
Pronájem	zdarma

#### 6. **VSKO (separovaný odpad) – svoz v rámci pytlového svozu:**

(při pravidelné frekvenci svozů 1x za 14 dní)

Svoz VSKO pytlový svoz	Paušální cena služby za jeden svoz 1x 14 dní bez DPH
Svoz PE pytlů ze sběrného dvora	1 192,00 Kč

V ceně je kalkulována roční dodávka žlutých PE pytlů v počtu 1000ks.

Prodej žlutých pytlů s potiskem na separovaný odpad	Cena za 1 ks bez DPH
Žlutý pytel s potiskem 70 l	3,20 Kč / ks

#### 7. **Nebezpečné odpady – položkový ceník za odběr NO ve sběrném dvoře:**

Občané		
Kód odpadu	Název odpadu / popis	Cena bez DPH
20 01 25	Olej a/nebo tuk (potravinářský)	1,00 Kč / l

20 01 26	Olej a/nebo tuk	3,30 Kč / l
20 01 27	Barva, lepidlo, pryskyřice obsahující nebezpečné látky, obaly obsahující zbytky nebezpečných látek	22,00 Kč / kg, l
20 01 13	Rozpouštědlo	21,40 Kč / l
20 01 14	Kyselina	21,40 Kč / l
20 01 15	Hydroxid, zásady	21,40 Kč / l
20 01 29	Detergenty, odmašťovací přípravky	21,40 Kč / l
20 01 17	Fotochemikálie	33,40 Kč / kg, l
20 01 19	Pesticidy	33,40 Kč / kg

Kód odpadu	Název odpadu / popis	Cena bez DPH
16 01 13	Brzdová kapalina	15,00 Kč / kg, l
17 06 03	Jiné izolační materiály, které jsou nebo obsahují nebezpečné látky (stavební polystyren)	33,40 Kč / kg
16 01 14	Nemrznoucí kapaliny obsahující nebezpečné látky	22,70 Kč / l
15 02 02	Absorpční činidla, filtrační materiály a ochranné oděvy znečištěné nebezpečnými látkami	15,70 Kč / kg
16 01 03	Pneumatiky bez disku	7,00 Kč / kg

- Ceny jsou uvedeny bez dopravních nákladů, dopravní trasa EKO servis Varnsdorf a.s. - sběrný dvůr Lipová – EKO servis Varnsdorf a.s. sběrný dvůr

#### 8. **Ambulantní svoz „Nebezpečných odpadů“**

Druhy nebezpečného odpadu podskupiny 20 01 dle "Katalogu odpadů" stanoveného ve vyhl. MŽP č. 273/2021 Sb., které jsou předmětem ambulantního svozu nebezpečných složek komunálních odpadů dle této smlouvy:

Kód odpadu	Název druhu odpadu	Kateg. Odpadu
20 01 13	Rozpouštědla	N
20 01 14	Kyseliny	N
20 01 15	Zásady	N
20 01 17	Fotochemikálie	N
Zpětný odběr	Zářivky a jiný odpad obsahující rtuť	
Zpětný odběr	Vyřazená zařízení obsahující chlorofluorohydrogénní látky	
20 01 26	Olej a tuk neuvedený pod číslem 20 01 25	N
20 01 27	Barvy, tiskařské barvy, lepidla a pryskyřice obsahující nebezpečné látky, obaly obsahující zbytky nebezpečných látek	N
20 01 29	Detergenty obsahující nebezpečné látky	N
Zpětný odběr	Vyřazené elektrické a elektronické zařízení obsahující nebezpečné látky neuvedené pod čísly 20 01 21 a 20 01 23	

#### **Současně budou přijímány i následující druhy ostatních odpadů:**

Kód odpadu	Název druhu odpadu	Kateg. Odpadu
16 01 03	pneumatiky z osobních vozů bez disků	O

**Svoz nebezpečných složek komunálních odpadů bude proveden na těchto stanovištích v obci:**

Obec	Stanoviště
Lipová	Sběrné místo

Cena za provedení jedné svozové akce dle podmínek této smlouvy pro rok 2023 je stanovena na částku: **12 042,00 Kč bez DPH**

K této částce bude připočtena za každý 1 ks svezené osobní pneumatiky v rámci ambulantiho svozu NO částka **29,90 Kč bez DPH**.

**9. Jednotkové ceny při svozu komunálního odpadu za dopravu, manipulaci a pronájem kontejnerů:**

Mercedes Benz – kontejnerová s háčkovým systémem:

Typ služby	Cena bez DPH v Kč
Dopravné – 1 km	32,00 Kč / km
Manipulace – 1 ks = 15 minut	116,00 Kč / 15'
Pronájem kontejneru 3 – 9m krychlových	33,00 Kč / 1 den

Renault Master dodávka:

Typ služby	Cena bez DPH v Kč
Dopravné – 1 km	17,40 Kč / km
Manipulace – 1 ks = 15 minut	116,00 Kč / 15'

Mercedes Benz RN:

Jednotkové ceny za dopravu, manipulaci a pronájem kontejnerů

Typ služby	Cena bez DPH v Kč
Dopravné – 1 km	43,00 Kč / km
Manipulace – 1 ks = 15 minut	139,00 Kč / 15'
Pronájem kontejneru 5 m <sup>3</sup>	33,00 Kč / 1 den
Pronájem kontejneru 7 m <sup>3</sup>	44,00 Kč / 1 den

Vývoz 1 ks kontejneru s VKO RN na překladiště Varnsdorf – paušální sazba s výměnným způsobem kontejneru – **2 656,00 Kč bez DPH**, nebo dle skutečně najetých km na koncové zařízení.

**10. Ceny odstranění odpadu:**

k.č. 20 03 07 – objemný odpad (skládky EKO Volfartice)	1 530,00 Kč/t bez DPH
k.č. 20 03 07 – objemný odpad (překladiště Varnsdorf)	2 318,00 Kč/t bez DPH
k.č. 17 01 07 – Směsi nebo oddělené frakce betonu, cihel, tašek a keramických výrobků neuvedených pod kat. č. 170106 – frakce nad 10 cm	631,00 Kč/t bez DPH
k.č. 17 01 07 – Směsi nebo oddělené frakce betonu, cihel, tašek a keramických výrobků neuvedených pod kat.č. 170106 – frakce do 10 cm	180,00 Kč/t bez DPH
k.č. 15 01 05 – Kompozitní obaly (tetrapack)	0,00 Kč/t bez DPH

(v rámci pytlového svozu)

Ceny k.č. obsahují veškeré kalkulační položky včetně zákonných poplatků a rekultivační rezervy dle zákona č. 541/2020 Sb. Odpady budou váženy na certifikované váze na překladišti EKO servis Varnsdorf a.s. nebo přímo na koncovém zařízení, kopie vážního lístku bude předána původci.

### **11. Biologicky rozložitelný odpad kat. č. 200 201**

1) Biologicky rozložitelný odpad - sběr, svoz od občanů v nádobách 120 l a 240 l včetně pronájmu nádoby

Velikost nádoby	Četnost odvozů	Cena v Kč bez DPH za 1 vývoz	Základní sazba v Kč bez DPH/rok
Nádoba 120 l hnědá	1 x 14 dní (17 svozů) (Období 1.4. – 30.11.)	41,00	697,00
Nádoba 240 l hnědá	1 x 14 dní (17 svozů) (Období 1.4. – 30.11.)	76,90	1 307,00

Ceny jsou uváděny bez 15% DPH

Svoz a využití Biologicky rozložitelného odpadu rostlinného původu (kat.č. 200201) z domácností prostřednictvím nádobového systému – nádoby o velikosti 120 l a 240 l. Nádoby na bioodpad jsou odlišené barvou – hnědé. Svoz bude prováděn v intervalech 1 x 14 dní (17 svozů). Období pro svoz bioodpadu z domácností je od 1. dubna do 30. listopadu. Uvedené ceny jsou včetně veškerých nákladů na svoz a využití odpadů a pronájem nádoby.

Definice sváženého bioodpadu v nádobách

Do hnědých nádob na Bioodpad je možné ukládat pouze Bioodpad rostlinného původu bez dalších příměsí komunálního odpadu. Každá nádoba bude viditelně označena, které složky bioodpadu mohou být do nich ukládány - Ovoce, zelenina, listy a natě zeleniny, odpad ze zeleně v domácnosti, zbytky pečiva a obilovin, travní hmota, plevele, listí, jemné nebo drcené větve, hobliny a piliny. V případě uložení odpadu, který nesplňuje kritéria bioodpadu nebude nádoba vyvezena.

2) Odvoz prostřednictvím RN Mercedes Benz 5m<sup>3</sup> kontejner - odvoz ze sběrného dvora

Cena za uložení Biologicky rozložitelného odpadu a dopravní náklady – paušální cena RN 5-7 m <sup>3</sup> kontejner				
Název odpadu	Katalogové číslo odpadu	Cena za svoz na výzvu	Pronájem kontejneru	Cena za odstranění 1t odpadu
Biologicky rozložitelný odpad	20 02 01	1 346,- Kč	0,- Kč	658,-

K zajištění služby je třeba zabezpečit 100% vyřídění odpadu. Nesmí obsahovat složky komunálního odpadu (plasty, papír, kov, sklo, atd.). Dřevní rostlinný odpad je nutné naštěpkovat (nelze do kontejneru vhazovat silné větve, pařezy atd.). Jinak hrozí odmítnutí převzetí odpadu na kompostárně a následný převoz odpadu na skládku Volfartice, kde by se odpad následně ukládal jako KO, to znamená další finanční náklady.

### III.

#### Ostatní ujednání

Všechny ceny jsou uvedeny bez DPH. K cenám uvedeným v ceníku bude účtováno DPH dle platných předpisů ke dni zdanitelného plnění.

Na sběr a svoz komunálního odpadu je dle platnosti nové přílohy č.2 k zákonu č. 235/2004 Sb. uplatněna snížená sazba DPH. Na sběr a svoz ostatních odpadů se vztahuje vyšší sazba DPH.

Ve Varnsdorfu dne 01.11.2022

**Marius Pedersen a.s.**  
Průběžná 1940/5  
500 09 Hradec Králové  
DIČ: CZ42194920  
59-

.....  
za zhotovitele: Miroslav Pražák  
na základě plné moci

.....  
za objednatele: Pavel Svoboda  
starosta obce

Uzavření dodatku č. 33 bylo schváleno usnesením ZO č. .... dne .....2022